



Warszawa, dnia 26.06.2017 r.

**Ogólne zasady gospodarowania na siedlisku przyrodniczym 91E0 - Łęgi wierzbowe, topolowe, olszowe i jesionowe (*Salicetum albo-fragilis*, *Populetum albae*, *Alnenion glutinoso-incanae*) i olsy źródliskowe.**

Regionalny Dyrektor Ochrony Środowiska w Warszawie informuje, że działki wymienione w załączniku nr. 1 (zgodne z załączonymi mapami), znajdują się na terenie obszaru Natura 2000 Ostoja Nadliwiecka PLH140032. Na podstawie art. 28 ustawy z dnia 16 kwietnia 2004 r. o ochronie przyrody (DZ. U. z 2016 r. poz. 2134, ze zm.) Regionalny Dyrektor Ochrony Środowiska w Warszawie wydał Zarządzenie nr 14 z dnia 31 marca 2014 r. w sprawie ustanowienia planu zadań ochronnych dla obszaru Natura 2000 Ostoja Nadliwiecka PLH140032 (Dz. Urz. Woj. Maz. poz. 3827, z późn. zm.). Plan zadań ochronnych został ustanowiony w celu utrzymania i przywracania do właściwego stanu ochrony siedlisk przyrodniczych oraz gatunków roślin i zwierząt, dla których wyznaczono obszar Natura 2000.

Na wskazanych działkach znajduje się siedlisko przyrodnicze 91E0 - Łęgi wierzbowe, topolowe, olszowe i jesionowe (*Salicetum albo-fragilis*, *Populetum albae*, *Alnenion glutinoso-incanae*) i olsy źródliskowe będące przedmiotem ochrony tego obszaru Natura 2000. Celem ochrony siedliska przyrodniczego jest zachowanie niezmnieszonej powierzchni siedliska oraz zapewnienie warunków koniecznych do wykształcenia się prawidłowej struktury lasu (m.in. starzenia się drzewostanu oraz zróżnicowania pionowego i przestrzennego jego struktury oraz wzrost ilości martwego drewna).

W ramach planu zadań ochronnych przewidziano szereg działań ochronnych. Jednym z działań, które mają na celu ochronę łąg 91E0, jest opracowanie zasad optymalnego gospodarowania na siedlisku przyrodniczym.

W związku z powyższym Regionalny Dyrektor Ochrony Środowiska w Warszawie przedstawia, poniżej zasady dotyczące gospodarowania, sprzyjające temu siedlisku. Zasady, te opracowane zostały na podstawie opracowania GIOŚ: *Mról W. (red.) 2010. Monitoring siedlisk przyrodniczych. Przewodnik metodyczny. Część I. GIOŚ, Warszawa.*

1. Lasy łągowe wykształcają się na glebach zalewanych wodami rzeczными lub o wysokim poziomie wód gruntowych dlatego też dla ochrony siedliska przyrodniczego potrzebne jest zachowanie odpowiednich warunków wodnych. W związku z tym powinno się odstąpić od zasypywania terenu i melioracji powodujących osuszenie terenu.
2. Przy odpowiednich warunkach wodnych najlepszą metodą ochrony łąg jest ochrona bierna polegająca głównie na rezygnacji z wycinania drzew w celach gospodarczych (opał, grodzienia). W przypadku konieczności wprowadzenia wycinki należy ją przeprowadzić w I lub IV kwartale roku. W celu ochrony runa wywóz drewna powinien się odbywać z wykorzystaniem istniejących szlaków zrywkowych lub przez obszary drzewostanów młodszych klas wieku. Należy również odstąpić od wycinki drzew dziuplastych. W celu unaturalnienia łąg powinno się pozostawiać na terenie siedliska martwe i rozkładające się drewno.
3. Ochrona siedliska powinna polegać również na niewprowadzaniu na ten obszar obcych gatunków drzew takich jak: klon jesionolistny, topola kanadyjska, drzewa ozdobne oraz roślin: z rodzaju rdestowatych, kolczurka klapowana, nawłóć kanadyjska i olbrzymia, niecierpek drobnokwiatowy i gruczołowaty.

Biorąc powyższe pod uwagę Regionalny Dyrektor Ochrony Środowiska w Warszawie zwraca się z prośbą o stosowanie się do przytoczonych powyżej zaleceń.

z up. Regionalnego Dyrektora  
Ochrony Środowiska w Warszawie

Marcin Kalbarczyk  
Regionalny Konserwator Przyrody



Spełniamy wymagania EMAS – zarządzamy urzędem efektywnie, oszczędnie i prośrodowiskowo

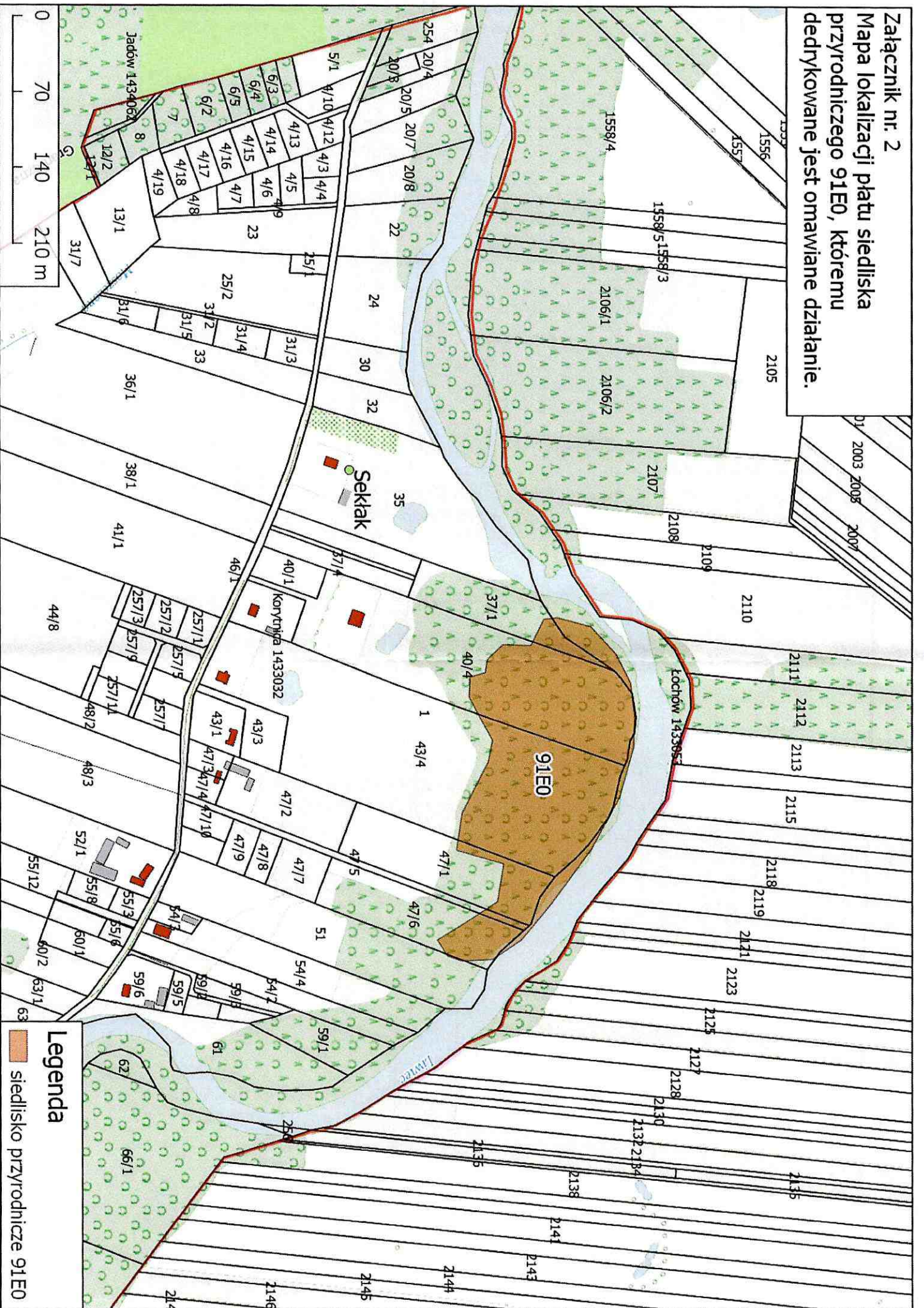
ul. Henryka Sienkiewicza 3, 00-015 Warszawa, tel.: 22 556-56-00, fax: 22 556-56-02, rdos.warszawa@rdos.gov.pl, warszawa.rdos.gov.pl

Załącznik. nr.1. Wykaz działek, na których znajdują się płaty siedliska przyrodniczego 91E0 - łągi wierzbowe, topolowe, olszowe i jesionowe (*Salicetum albo-fragilis*, *Populetum albae*, *Alnenion glutinoso-incanae*) i olsy źródłiskowe, któremu dedytkowane jest omawiane działanie.

BEDNARZE 0002	AR_1.129/1
BEDNARZE 0002	AR_1.18
BEDNARZE 0002	AR_1.7
BEDNARZE 0002	AR_1.10
BEDNARZE 0002	AR_1.125/1
BEDNARZE 0002	AR_1.118/3
BEDNARZE 0002	AR_1.24
BEDNARZE 0002	AR_1.23
BEDNARZE 0002	AR_1.5
BEDNARZE 0002	AR_1.130/1
BEDNARZE 0002	AR_1.13
BEDNARZE 0002	AR_1.9
BEDNARZE 0002	AR_1.11
BEDNARZE 0002	AR_1.8
BEDNARZE 0002	AR_1.14
BEDNARZE 0002	AR_1.4
BEDNARZE 0002	AR_1.20
BEDNARZE 0002	AR_1.16
BEDNARZE 0002	AR_1.140
BEDNARZE 0002	AR_1.118/2
BEDNARZE 0002	AR_1.142
BEDNARZE 0002	AR_1.12
BEDNARZE 0002	AR_1.1
BEDNARZE 0002	AR_1.136/1
BEDNARZE 0002	AR_1.133
BEDNARZE 0002	AR_1.145/1
BEDNARZE 0002	AR_1.21
BEDNARZE 0002	AR_1.17
BEDNARZE 0002	AR_1.6
BEDNARZE 0002	AR_1.118/5
BEDNARZE 0002	AR_1.15
BEDNARZE 0002	AR_1.22
PAPLIN 0023	AR_2.437
PAPLIN 0023	AR_2.436/10
PAPLIN 0023	AR_2.436/9
PAPLIN 0023	AR_1.445
PAPLIN 0023	AR_2.436/8
PAPLIN 0023	AR_2.441
PAPLIN 0023	AR_2.436/7
PAPLIN 0023	AR_2.444
PAPLIN 0023	AR_2.439
PAPLIN 0023	AR_2.436/12
PAPLIN 0023	AR_2.490
PAPLIN 0023	AR_2.442/2

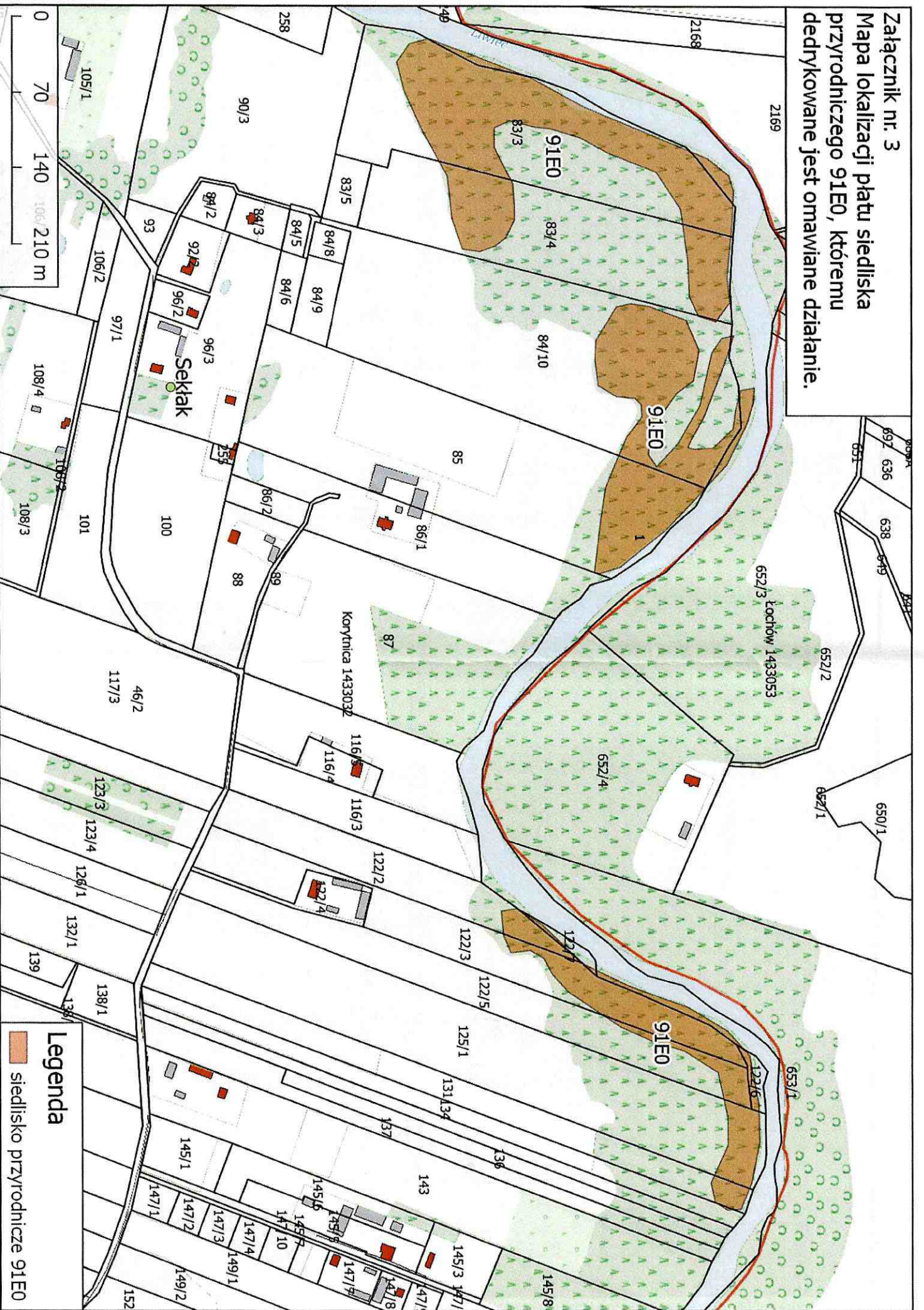
PAPLIN 0023	AR_2.436/13
PAPLIN 0023	AR_2.644
PAPLIN 0023	AR_2.436/3
PAPLIN 0023	AR_2.443
PAPLIN 0023	AR_2.438
PAPLIN 0023	AR_2.447/5
PAPLIN 0023	AR_2.436/6
ROWISKA 0029	AR_1.1
ROWISKA 0029	AR_1.2
SEKŁAK 0030	AR_1.40/4
SEKŁAK 0030	AR_1.156/14
SEKŁAK 0030	AR_1.134
SEKŁAK 0030	AR_1.164
SEKŁAK 0030	AR_1.160
SEKŁAK 0030	AR_1.85
SEKŁAK 0030	AR_1.154/3
SEKŁAK 0030	AR_1.83/4
SEKŁAK 0030	AR_1.122/5
SEKŁAK 0030	AR_1.47/6
SEKŁAK 0030	AR_1.125/1
SEKŁAK 0030	AR_1.83/3
SEKŁAK 0030	AR_1.84/10
SEKŁAK 0030	AR_1.37/1
SEKŁAK 0030	AR_1.122/3
SEKŁAK 0030	AR_1.174/2
SEKŁAK 0030	AR_1.152
SEKŁAK 0030	AR_1.179
SEKŁAK 0030	AR_1.47/5
SEKŁAK 0030	AR_1.131
SEKŁAK 0030	AR_1.43/4
SEKŁAK 0030	AR_1.47/1
SEKŁAK 0030	AR_1.122/2

Załącznik nr. 2  
 Mapa lokalizacji placu siedliska  
 przyrodniczego 91E0, któremu  
 dedykowane jest omawiane działanie.



**Legenda**  
 siedlisko przyrodnicze 91E0

Załącznik nr. 3  
Mapa lokalizacji placu siedliska  
przyrodniczego 91E0, któremu  
dedykowane jest omawiane działanie.



**Legenda**

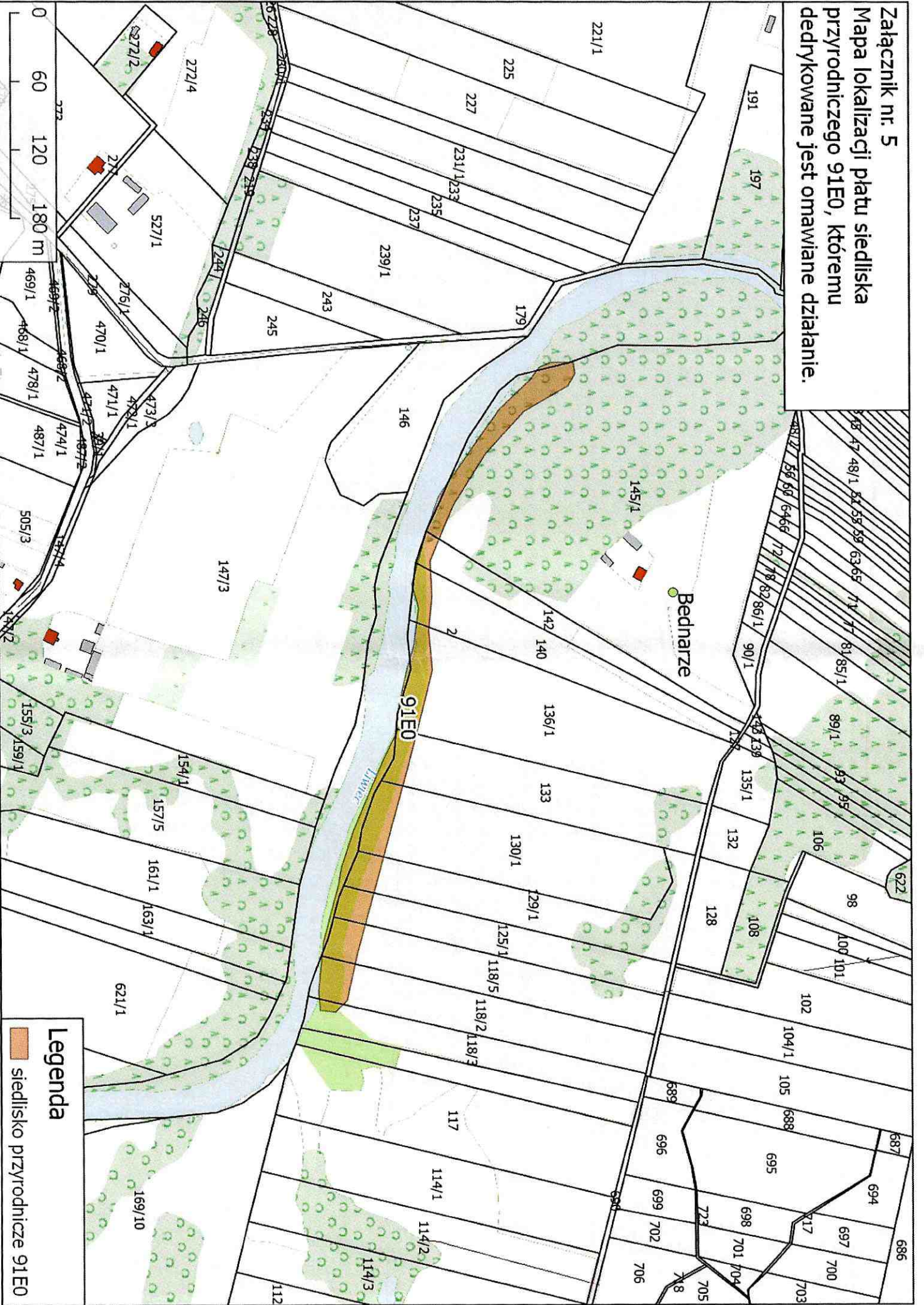
 siedlisko przyrodnicze 91E0

Załącznik nr. 4  
Mapa lokalizacji placu siedliska  
przyrodniczego 91E0, któremu  
dedykowane jest omawiane działanie.



**Legenda**  
siedlisko przyrodnicze 91E0

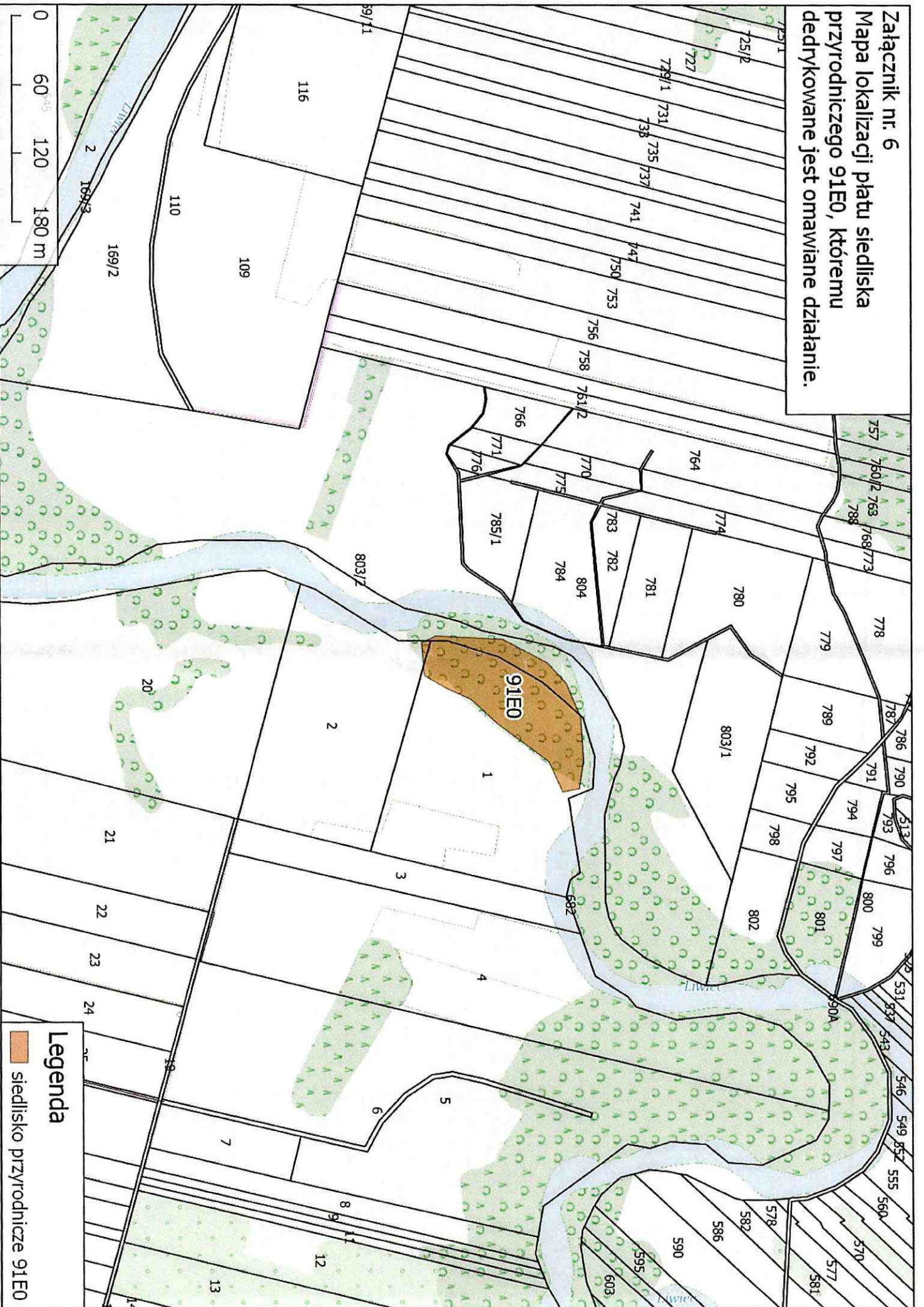
Załącznik nr 5  
 Mapa lokalizacji placu siedliska  
 przyrodniczego 91E0, któremu  
 dedykowane jest omawiane działanie.



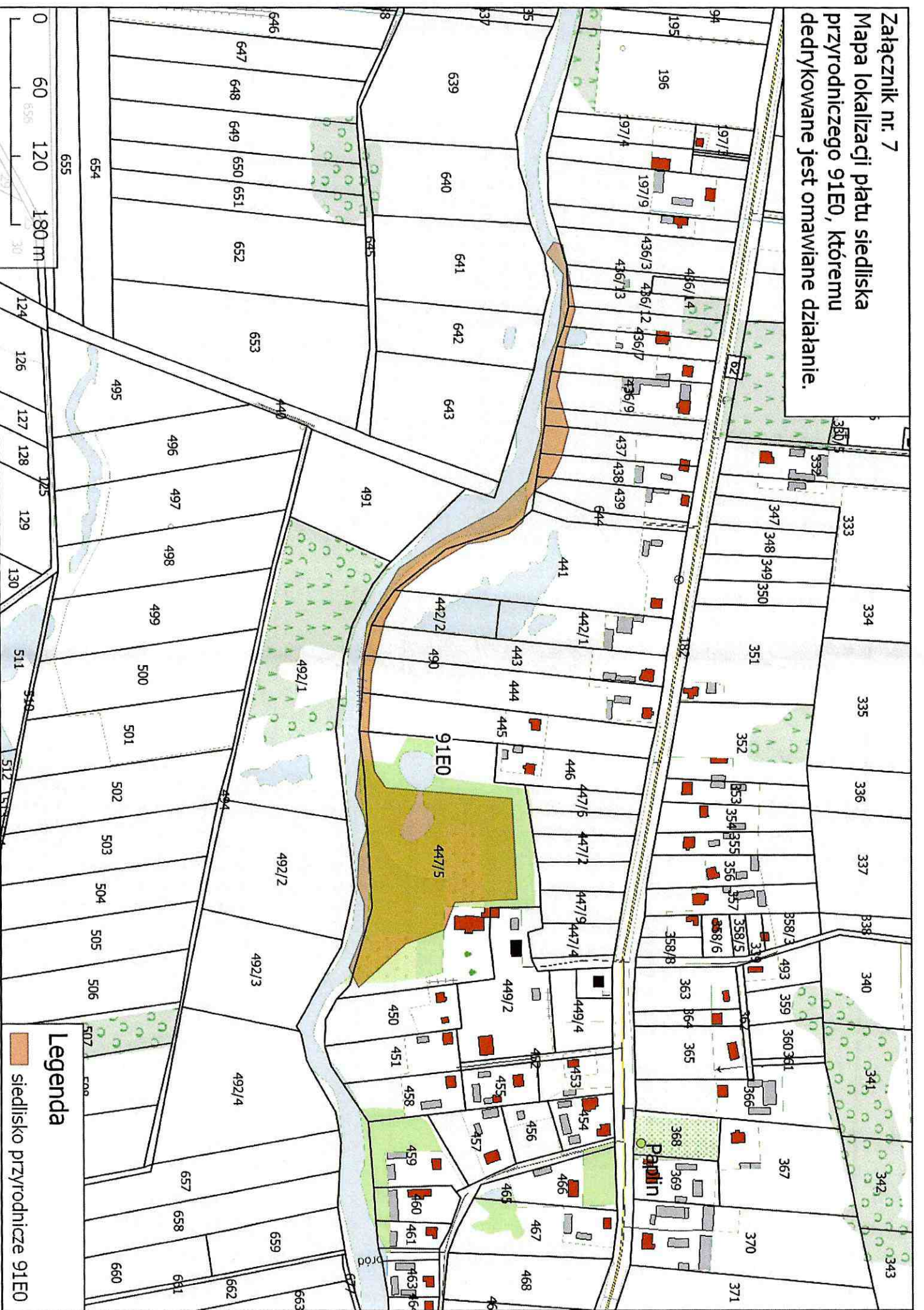
**Legenda**

 siedlisko przyrodnicze 91E0

Załącznik nr 6  
Mapa lokalizacji płatu siedliska  
przyrodniczego 91E0, któremu  
dedykowane jest omawiane działanie.



Załącznik nr 7  
Mapa lokalizacji płatu siedliska  
przyrodniczego 91E0, któremu  
dedykowane jest omawiane działanie.



**Legenda**

 siedlisko przyrodnicze 91E0